



АДМИНИСТРАЦИЯ ГОРОДА ПЕРМИ
ДЕПАРТАМЕНТ ЗЕМЕЛЬНЫХ ОТНОШЕНИЙ

РЕШЕНИЕ

о размещении объектов № 2215 от 27.11.2019

г. Пермь, ул. Сибирская, 15

Департамент земельных отношений Администрации города Перми в соответствии с пунктом 3 ст. 39.36 Земельного кодекса Российской Федерации, Положением о порядке и условиях размещения объектов на землях или земельных участках, находящихся в государственной или муниципальной собственности, на территории Пермского края без предоставления земельных участков и установления сервитутов, публичного сервитута, утвержденным Постановлением Правительства Пермского края от 22.07.2015 № 478-п

разрешает ООО «Новогор-Прикамье» (ИНН 5902817382, ОГРН 1035900082206, место нахождения: 614065, Пермский край, г. Пермь, ул. Связева, 35)

размещение объекта сеть водоснабжения для подключения строящихся жилых домов в районе Ива-1 (2 этап 1-й очереди кварталы 2.4.2, 2.3.4) в Мотовилихинском районе г. Перми

способ размещения объекта: подземный

на землях: государственная собственность на которые не разграничена

на срок 11 месяцев

местоположение г. Пермь, Мотовилихинский район.

Территория, согласно схеме, расположена в зонах с особыми условиями использования территории: приаэродромная территория аэродрома аэропорта Большое Савино; ориентировочная зона минимальных расстояний промышленного газопровода «Ярино-Пермь».

ООО «Новогор-Прикамье»:

1. Соблюдать правила охранных зон воздушного пространства, установленные постановлением Правительства Российской Федерации от 11.03.2010 № 138 «Об утверждении Федеральных правил использования воздушного пространства Российской Федерации».

2. Соблюдать Правила охраны магистральных трубопроводов, утвержденных постановлением Госгортехнадзора Российской Федерации от 24.04.1992 № 9.

В соответствии с пунктом 7(2) Положения о порядке и условиях размещения объектов на землях или земельных участках, находящихся в государственной или муниципальной собственности, на территории Пермского края без предоставления земельных участков и установления сервитутов, публичного сервитута, утвержденного Постановлением Правительства Пермского края от 22.07.2015 № 478-п, представить в департамент земельных отношений

администрации города Перми в течение 1 месяца с момента размещения объектов материалы контрольной геодезической съемки размещенных объектов на бумажном и электронном носителях на безвозмездной основе.

В соответствии со статьей 20¹ Закона Пермского края от 14.09.2011 № 805-ПК «О градостроительной деятельности в Пермском крае» ООО «Новогор-Прикамье»:

1. не позднее, чем за 10 рабочих дней до начала строительства и реконструкции безвозмездно передать в департамент градостроительства и архитектуры администрации города Перми один экземпляр копий разделов проектной документации, предусмотренных пунктом 1 части 12 статьи 48 Градостроительного кодекса Российской Федерации;

2. в течение 10 рабочих дней после окончания работ по строительству, реконструкции безвозмездно передать в департамент градостроительства и архитектуры администрации города Перми схему, отображающую расположение объекта и сетей инженерно-технического обеспечения, подписанную ООО «Новогор-Прикамье», с приложением текстового и графического описания местоположения границ охранной и санитарно-защитной зоны, перечень координат характерных точек границ такой зоны.

Приложение: схема предполагаемых к использованию земель или части земельного участка (на 1 л. в 1 экз.).

Начальник отдела предоставления
земельных участков по работе
с юридическими лицами



Н. М. Санникова

СХЕМА предполагаемых к использованию земель или части земельного участка

Объект: Сеть водоснабжения для подключения строящихся жилых домов в районе Ива-1 (2 этап 1-й очереди кварталы 2.4.2, 2.3.4) в Мотовилихинском районе г.Перми

Местоположение: Пермский край, город Пермь, Мотовилихинский район

Площадь земель: :ЗУ1=2889 м²

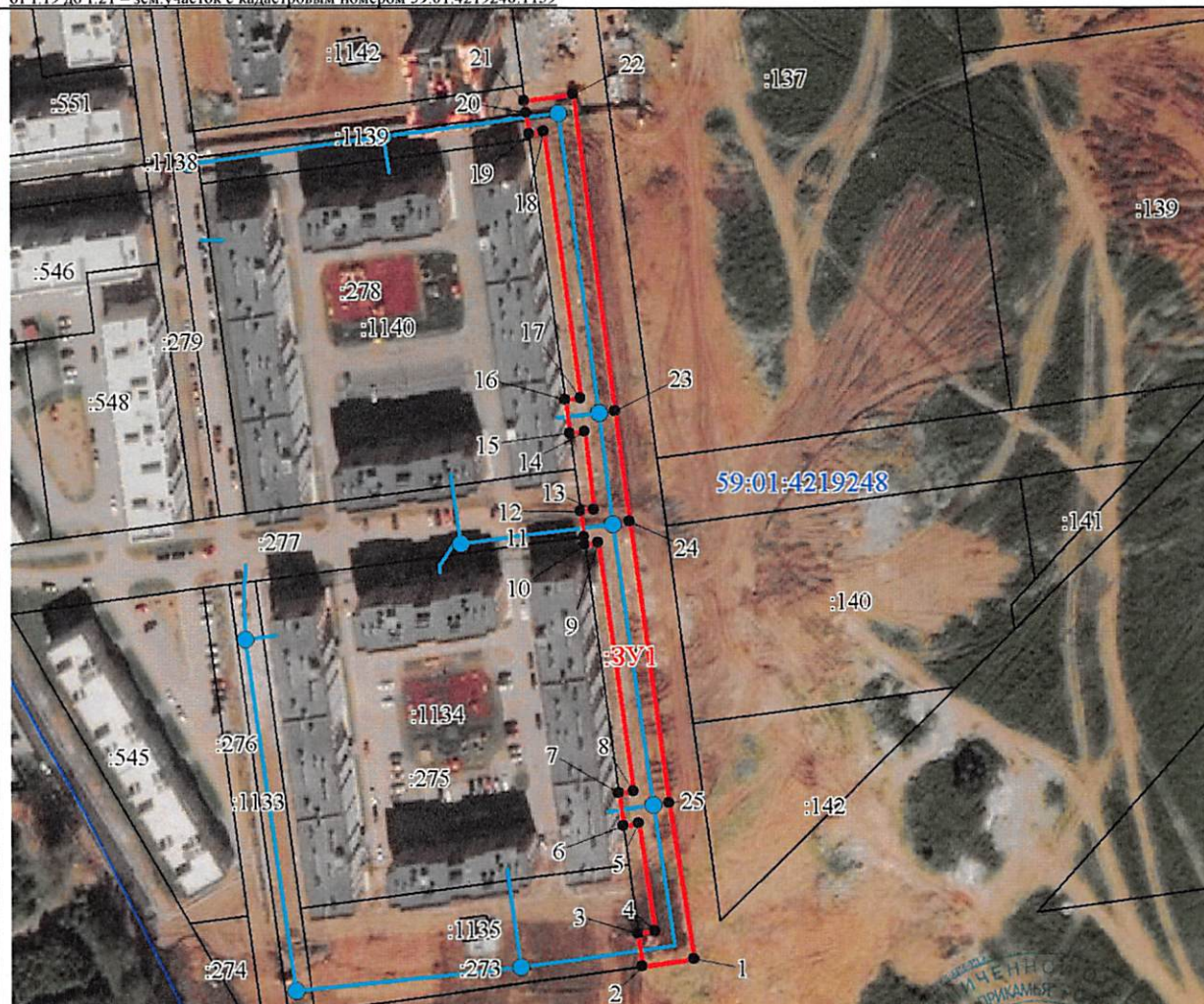
Категория земель: земли населенных пунктов

Вид разрешенного использования: Водопроводы и водоводы всех видов, для размещения которых не требуется разрешения на строительство

Обозначение характерных точек границ	Координаты, м		Обозначение характерных точек границ	Координаты, м	
	X	Y		X	Y
1	516624.89	2237670.60	14	516784.02	2237638.42
2	516622.55	2237655.22	15	516783.44	2237633.95
3	516632.47	2237653.91	16	516793.36	2237632.64
4	516633.22	2237659.08	17	516793.94	2237637.14
5	516665.75	2237654.25	18	516874.02	2237626.42
6	516665.13	2237649.59	19	516873.47	2237622.04
7	516675.04	2237648.28	20	516879.84	2237621.21
8	516675.65	2237652.84	21	516883.38	2237620.74
9	516750.68	2237642.60	22	516885.31	2237635.50
10	516750.15	2237638.35	23	516790.23	2237647.73
11	516752.45	2237638.05	24	516756.90	2237651.85
12	516760.06	2237637.04	25	516672.07	2237663.42
13	516760.59	2237641.31	1	516624.89	2237670.60

Описание границ смежных землепользователей

от т.2 до т.3 – зем.участок с кадастровым номером 59:01:4219248:273
от т.3 до т.6, от т.7 до т.9, от т.12 до т.15, от т.16 до т.19, от т.21 до т.2 – муниципальные земли
от т.6 до т.7 – зем.участок с кадастровым номером 59:01:4219248:275
от т.9 до т.11 – зем.участок с кадастровым номером 59:01:4219248:275
от т.11 до т.12 – зем.участок с кадастровым номером 59:01:4219248:277
от т.15 до т.16 – зем.участок с кадастровым номером 59:01:4219248:1140
от т.19 до т.21 – зем.участок с кадастровым номером 59:01:4219248:1139



Масштаб 1:2000

— :ЗУ1
● — Наземный элемент сооружения (колодезь) и подземный элемент сооружения
— 59:01:3812930
— Граница и обозначение кадастрового квартала

Заявитель:

подпись

